

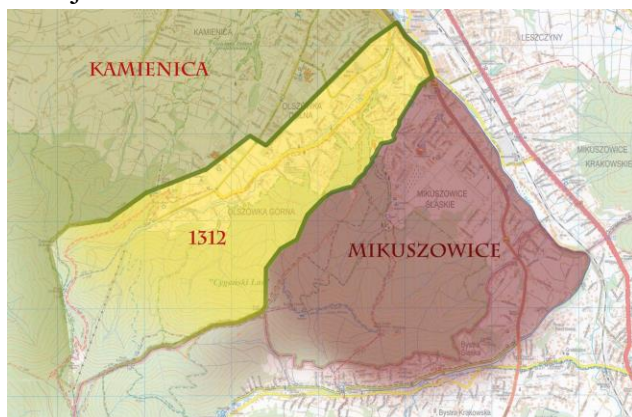
Kryteria wyznaczenia i zasady gospodarowania w Lasach społecznych wokół Bielska-Białej - stanowisko strony społecznej

- Grunty leśne zalesione Nadleśnictwa Bielsko to 9 684,80 ha (prawie wyłącznie lasy ochronne).
- Wyznaczony na bazie kryteriów MKiŚ obszar Lasów społecznych to: Lasy Nadleśnictwa Bielsko, w obrębie miasta Bielsko-Biała, gminy Wilkowice, Jaworze i Kozy – **w sumie 5490 ha, tj. 57% lasów Nadleśnictwa.**
- Z tego obszaru **4 592 ha powinno zostać wyłączone z użytkowania gospodarczego.**
- Na pozostałym obszarze **898 ha** dopuszczono prowadzenie gospodarki leśnej w ograniczonej formie.

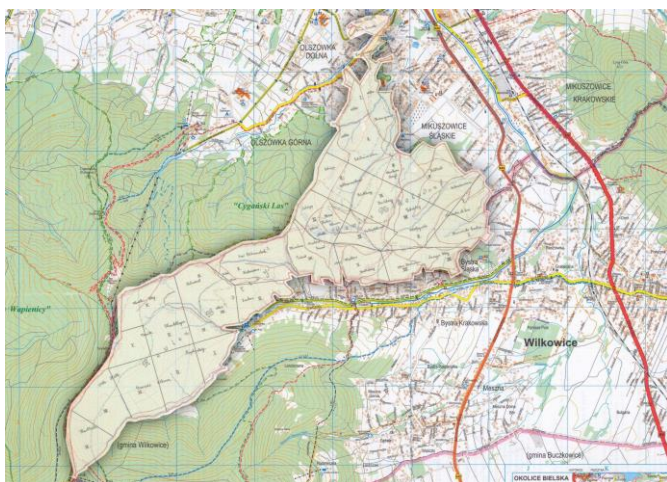
I. Kryteria wyznaczenia Lasów społecznych wokół Bielska-Białej

• S1 Lasy istotne dla lokalnej społeczności.

Lasy okalające Bielsko-Białą pełnią kluczową rolę w zachowaniu tożsamości kulturowej lokalnych społeczności, stanowiąc miejsce kontaktu z przyrodą, odpoczynku i rekreacji (Cygański Las, Dolina Wapienicy, Lasy Koziańskie, Lasy Jaworzańskie dawnego uzdrowiska, okoliczne szczyty górskie, itp). Część z obszaru pełni taką rolę historycznie (Lasy Miasta Bielska między Dębowcem a Klimczokiem, Lasy miasta Białej w Lipniku, Dolina Wapienicy: koncepcja parku ekologicznego przekształcona w zespół przyrodniczo-krajobrazowy; Lasy Uzdrawiska Jaworze). Naturalny krajobraz leśny ma tu nie tylko wartość przyrodniczą, ale i kulturową, tworząc i wspierając lokalne dziedzictwo. Lasy te są też centrum toczącego się sporu między lokalną społecznością a Lasami Państwowymi z uwagi na sposób prowadzenia gospodarki leśnej.



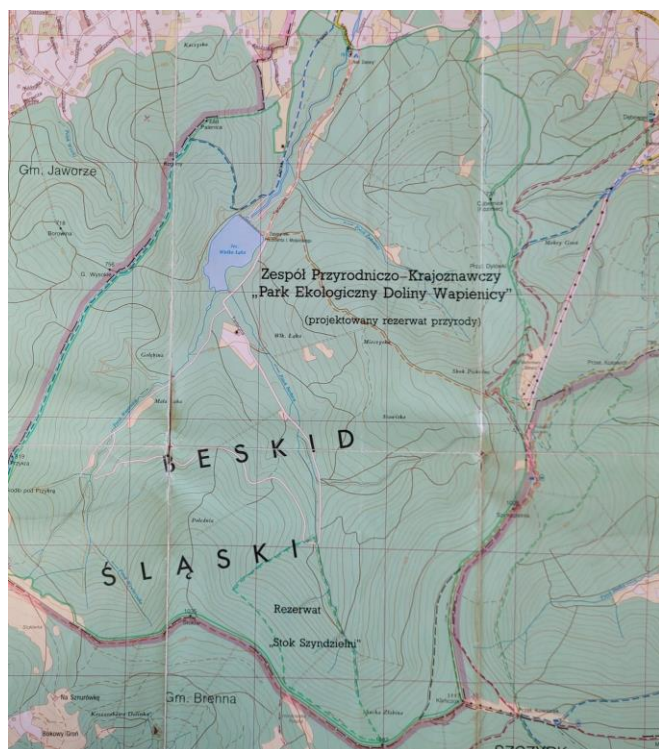
il. 1. Historyczny las подарowany przez księcia Mieszka I mieszkańcom z Bielska w roku 1312.



il. 2. W roku 1570 miasto Bielsko kupiło wieś Mikuszowice wraz z należącym do niej kompleksem lasów górskich.



il. 3. Lasy miasta Biała w Lipniku od roku 1799.



il. 4. Granice Parku Ekologicznego, który przekształcił się w zespół przyrodniczo-krajobrazowy. Jest to jedna z inicjatyw społecznych z lat 90. XX w., która pokrywa się z ideą lasu społecznego.

- S2 Lasy intensywnie użytkowane rekreacyjnie lub turystycznie.

Zgodnie ze wskazaniami zawartymi w Raporcie technicznym: Mapowanie potencjału i wartości rekreacyjnej lasów w Polsce z dnia 18 września 2024 roku autorstwa Marka Giergicznego, wskazany obszar lasów Nadleśnictwa Bielsko posiada najwyższy poziom wskaźnika wartości rekreacyjnej i należy do czołówki w tym zakresie w Polsce.

Natężenie ruchu pieszego i rowerowego mapowanego aplikacją STRAVA w wielu fragmentach kompleksu jest porównywalne do obserwowanego zagęszczenia ruchu w centrum miasta i na obszarach dużej aktywności ludzkiej poza terenami przyrodniczymi i rekreacyjnymi. Potwierdza wysoką wartość rekreacyjną i turystyczną obszaru.

• S3 Tereny leśne w sąsiedztwie ośrodków wypoczynkowych, hoteli.

Kompleksy leśne Nadleśnictwa Bielsko są ważnym zasobem turystyczno-rekreacyjnym regionu. Na obrzeżach i w ramach kompleksu lasów społecznych występują liczne miejsca noclegowe (schroniska, pensjonaty, hotele, ośrodki wypoczynkowe, usług zdrowia). Zachowanie naturalnego charakteru krajobrazu podnosi wartość estetyczną i przyrodniczą tych terenów.

• S5 Lasy Uzdrawiskowe, lasy zdrowotne - teren leśny w obrębie gminy Jaworze

Jaworze stało się uzdrowiskiem w roku 1862 dzięki Maurycemu Saint Genois d'Anneaucourt. Powstała tu przestrzeń uzdrowiskowa — wille i dom zdrojowy, park dla kuracjuszy i szereg innych obiektów towarzyszących. Rodzina Larischów nie była zainteresowana kontynuacją tradycji uzdrowiskowych i w 1906 roku Jaworze straciło do niego prawo. Obecnie władze gminy starają się o powrót statusu uzdrowiska wykorzystując odkryte tutaj solanki o właściwościach leczniczych, które niebawem będą rewitalizowane. W 2014 r. Polska Akademia Nauk potwierdziła, że klimat Jaworza charakteryzuje się właściwościami leczniczymi, wykorzystywanymi przy chorobach układu oddechowego, układu krążenia, narządów ruchu, zaburzeń neurologicznych oraz zaburzeń przemiany materii. Miejscowość ma odpowiednią infrastrukturę - Beskidzki Zespół Lecznico-Rehabilitacyjny, park zdrojowy, tężnię solankową. Istotną rolę, jako zaplecze uzdrowiskowe, będzie miał las

• S6 Obszary cenne z punktu widzenia usług ekosystemów dla lokalnej społeczności.

Lasy Nadleśnictwa Bielsko świadczą usługi ekosystemowe dla lokalnej społeczności. Im wyższy stopień bioróżnorodności ekosystemu, tym lepsze usługi ekosystemowe (ochrona zasobów przyrodniczych, ochrona mikroklimatu, przewietrzenie miasta, ochrona przeciwpowodziowa, ochrona zasobów wodnych, ochrona przeciwośliskowa).

Większość omawianego terenu stanowią obszary bioróżnorodności m.in. z uwagi na duży wiek drzewostanów, obszary planowane do objęcia ochroną procesów naturalnych (rezerваты) oraz naturalny krajobraz leśny na terenie parku krajobrazowego.

Rejon miasta Bielsko-Biała oraz sąsiednich gmin Kozy, Jaworze i Wilkowice jest terenem górskim położonym w obrębie zachodniej części Karpat. Z uwagi na specyfikę budowy

geologicznej związanej ze stromym nachyleniem zboczy oraz występowaniem w podłożu skał fliszowych o małej wytrzymałości i dużym udziale łupków ilastych na całym wspomnianym obszarze występuje istotne zagrożenie występowaniem osuwisk. Gospodarka leśna, prowadząc do silnej erozji gleby i skał podłoża a także intensyfikując spływ powierzchniowy, generuje wzrost zagrożeń powodziowych dla położonych poniżej terenów zamieszkałych.

• **S7 Obszary istotne dla zaopatrzenia w wodę lokalną społeczność.**

Lasy wokół Bielska-Białej stanowią naturalną osłonę dla podziemnych zbiorników wód, jak również filtr dla wód opadowych, spływających lub przesiąkających. Są obszarem alimentacyjnym, czyli zasilają i uzupełniają zasoby wodne. Lasy te są zlewnią początkowych odcinków cieków poza terenami zabudowanymi, o potencjalnie bardzo dobrej lub dobrej jakości wód, możliwych do wykorzystania dla zaopatrzenia w wodę pitną.

Z uwagi na położenie w górach odznaczającą się bardzo wysoką deniwelacją oraz bardzo dużym nachyleniem stoków, lasy te mają kluczowe znaczenie dla ochrony niżej położonych miejscowości przed powodzią błyskawicznymi będącymi następstwem coraz częstszych opadów nawałnych.

Uwzględniając powyższe kryteria wyznaczono Lasy Społeczne wokół Bielska-Białej na obszarze 5 490 ha.

II. Parametry wyłączenia części wyznaczonych Lasów społecznych z użytkowania gospodarczego.

Obszary do wyłączeń z użytkowania gospodarczego wytypowano na podstawie 5 jasno zdefiniowanych, obiektywnych i mierzalnych parametrów. Parametry te są ściśle związane z kryteriami wyznaczania lasów społecznych określonymi przez MKiŚ i są możliwe do pozyskania z dostępnych baz danych geoinformatycznych. Parametry te są zasadniczo zbieżne z rekomendacjami ekspertów (wyjątek stanowi zastąpienie wieku zależnego od gatunku drzewa i udziale $\geq 10\%$ w drzewostanie, parametrem wieku 120 lat i starszym). Parametry te odzwierciedlają potrzebę ochrony deficytowych w całych Karpatach zasobów wodnych, lepszego zabezpieczania terenów zamieszkałych przed katastrofalnymi skutkami powodzi i osuwisk, ochrony obszarów o wysokim stopniu bioróżnorodności. Wytypowane obszary leśne spełniają często po kilka kryteriów jednocześnie.

Lp.	Parametr dla wyznaczania lasów społecznych	Ustalona wartość parametru	Związek z kryteriami MKiŚ	Powierzchnia [ha]
1.	Tereny o dużych walorach przyrodniczych - proponowane rezerваты przyrody	7 proponowanych rezerwatów przyrody	S1-S4, S6	757,4
2.	Tereny o dużych walorach przyrodniczych – starsze drzewostany	drzewostany w wieku 120 lat i starsze (udział gatunku $\geq 10\%$)	S1-S4, S-6	1539,5
3.	Bufory wzdłuż istniejących dróg i szlaków turystycznych	po 50 m od dróg i szlaków	S1-S4, S6	3353,7
4.	Strome stoki o dużym nachyleniu i poważnym zagrożeniu osuwiskami, erozją gleb i katastrofalnymi wpływami powodziowymi	nachylenie ≥ 20 stopni	S6, S7	2684,0
5.	Bufory ochronne wzdłuż cieków i wokół zbiorników wodnych, istotne dla zapewnienia dobrej jakości wód i ochrony przeciwpowodziowej	po 100 m od cieków i zbiorników wodnych	S6, S7	809,4

Tab. 1. Parametry wyłączenia z użytkowania wyznaczonych Lasów społecznych wokół miasta Bielsko-Białej wraz z wartościami parametrów i powierzchnią (powierzchnie, z uwagi na nakładanie kryteriów, się nie sumują)

Parametr 1. Tereny o dużych walorach przyrodniczych - proponowane rezerваты przyrody.

Im wyższy stopień bioróżnorodności ekosystemu, tym lepsze usługi ekosystemowe (ochrona zasobów przyrodniczych, ochrona mikroklimatu, przewietrzenie miasta, ochrona przeciwpowodziowa, ochrona zasobów wodnych, ochrona przeciwosuwiskowa). Aby zachować i rozwijać te walory, **do wyłączeń z użytkowania gospodarczego wytypowano obszary stanowiące proponowane rezerваты przyrody** (z Shadow List Klubu Przyrodników: Proponowany rezerwat “Gaiki”; Proponowany rezerwat “Kołowrót”, Proponowany rezerwat “Klimczok”, Proponowany rezerwat “Barbara”, Proponowany rezerwat “Wysokie”, Proponowany rezerwat “Bucznik a także wytypowany w waloryzacji przyrodniczej dla Bielska-Białej proponowany rezerwat “Piekielny”).

Parametr 2. Tereny o dużych walorach przyrodniczych - starsze drzewostany.

Starsze drzewa, poza wartością biocenotyczną i budowaniem bioróżnorodności lasów, są kluczowym zasobem zwiększającym atrakcyjność krajobrazową lasów. Wyróżniając się naturalnym pokrojem oraz dużym rozmiarem (często o wymiarach pomnikowych) zwiększają walory estetyczne lasu i świadczą o jakości ekosystemu. Badania dotyczące wartości rekreacyjnych lasów wskazują, że ludzie bardziej cenią przebywanie w otoczeniu starego lasu.

Aby zachować i zwiększać bioróżnorodność lasów, **do wyłączeń z użytkowania gospodarczego wytypowano drzewostany których wiek jest równy bądź przekracza 120 lat** (liczony jako udział dowolnego gatunku z udziałem minimum 10% w drzewostanie). Z puli tej wyłączono drzewostany niezgodne z siedliskiem (np. nasadzone niezgodnie ze sztuką).

Parametr 3. Bufory wzdłuż istniejących dróg i szlaków turystycznych

Lasy Nadleśnictwa Bielsko są bardzo atrakcyjnie turystycznie, co wpływa na intensywne użytkowanie dróg i szlaków. Dokumentuje to mapa potencjału i wartości rekreacyjnej lasów w Polsce autorstwa Marka Giergicznego, jak i aplikacja STRAVA. Intensywna turystyka i rekreacja dotyczy nie tylko oznaczonych szlaków pieszych czy tras rowerowych, ale także innych ścieżek i dróg leśnych, które wykorzystywane są do wycieczek pieszych, jazdy na rowerach, biegania czy chodzenia na nartach. W celu ochrony walorów estetycznych i krajobrazowych lasu należy **wyłączyć z użytkowania gospodarczego bufor po 50 m po obu stronach szlaków i dróg leśnych.**

Parametr 4. Strome stoki o dużym nachyleniu i poważnym zagrożeniu osuwiskami, erozją gleb i katastrofalnymi spływami powodziowymi

Obszar Nadleśnictwa Bielsko jest obszarem górzystym. Nachylenie stoków stanowi parametr uwzględniający szeroki zakres usług ekosystemowych jakie świadczą lasy społeczeństwu: zabezpieczenie infrastruktury (w tym zabudowy mieszkaniowej) przed osuwiskami, zabezpieczenie przed erozją gleb i skał oraz ochrona przed powodzią. **Wskaźnik parametru nachylenia stoków optymalny dla wyznaczania lasów społecznych wyłączonych z użytkowania gospodarczego w rejonie miasta Bielsko-Biała i sąsiednich gmin Jaworze, Kozy i Wilkowice został ustalony na minimum 20 stopni.** Gospodarka leśna polegająca na rozbudowie sieci dróg leśnych oraz ścinie drzew prowadzona na stromych zboczach powoduje szereg zagrożeń: podcinanie stromych zboczy, zasypywanie koryt potoków i wąskich dolin, usuwanie zwietrzliny i roślinności hamującej spływ wód opadowych, koncentrowanie wód opadowych w strefy intensywnego spływu szlakami zrywkowymi. Takie działania zwiększają zagrożenie osuwiskowe prowadząc do silnej erozji gleby i skał podłoża, a intensyfikacja spływu powierzchniowego powoduje wzrost zagrożeń powodziowych dla obszarów położonych poniżej. Doświadczenie ostatnich powodzi w Bielsku-Białej wskazuje, że takie wyłączenie jest bezwzględnie konieczne dla ochrony zdrowia i mienia mieszkańców.

Parametr 5. Bufory ochronne wzdłuż cieków i wokół zbiorników wodnych, istotne dla zapewnienia dobrej jakości wód i ochrony przeciwpowodziowej

W celu ochrony zasobów wodnych należy **wyłączyć z użytkowania gospodarczego bufory po 100 m wzdłuż cieków (z każdej strony) i wokół zbiorników wodnych,** które są istotne dla zapewnienia dobrej jakości wód i ochrony przeciwpowodziowej. Las ogranicza spływ wód opadowych i przekształca go w spowolniony, podziemny obieg biologiczny. Gromadzi on wodę w okresach jej nadmiaru i oddaje terenom położonym w niższych częściach zlewni w okresach

niedoboru wody. Ma to kluczowe znaczenie dla zapewnienia mieszkańcom stałego dostępu do dobrej jakości wody pitnej. Rygor zachowania wodochronności w lasach musi być zatem zapewniony w strefie bezpośrednio przyległej do źródeł i ujęć wody oraz wzdłuż linii brzegowej cieków i zbiorników wodnych. Lasy w granicach miasta Bielsko-Biała oraz sąsiednich gmin Jaworze, Kozy i Wilkowice znajdują się w obrębie planowanych obszarów ochronnych Lokalnych Zbiorników Wód Podziemnych: nr 348 – zbiornik warstw Godula, Beskid Śląski, nr 447 - zbiornik warstw Godula, Beskid Mały oraz nr 448 – Dolina rzeki Biała. Wyłączenie z użytkowania gospodarczego buforów po 100 m zapewni regulację przepływu strumieni, równowagę obiegu wody, intensyfikację retencji w glebie, wspomaganie zasilania wód podziemnych itp.

Uwzględniając powyższe parametry oraz ich wartości, Lasy społeczne wokół Bielska-Białej wyłączone z użytkowania obejmują obszar 4 592 ha.

III. Zasady gospodarowania w Lasach społecznych wokół Bielska-Białej

1. Obszar wyłączony z użytkowania gospodarczego

- obejmuje obszar 4 592 ha,
- zaprzestanie użytkowania polegającego na usuwaniu i nasadzeniu drzew (ochrona procesów przyrodniczych, ochrona naturalnego krajobrazu leśnego),
- w uzasadnionych przypadkach dopuszczalne cięcia z uwagi na bezpieczeństwo publiczne,
- likwidacja i renaturalizacja nieużytkowanych dróg leśnych (w tym zrywkowych).

2. Obszar z ograniczonym użytkowaniem gospodarczym

- obejmuje obszar 898 ha,
- priorytetem przeznaczonym do ograniczonego użytkowania powinny być drzewostany nasadzone niezgodnie z siedliskiem (419,5 ha w obrębie opracowania),
- dopuszczenie cięć tylko drzew w wieku poniżej 100 lat jako rezygnacja z cięć rębnych i ochrona starszych drzew budujących wysoką bioróżnorodność,
- ograniczenia spowodują pozostawienie podczas prac gospodarczych odpowiedniej ilości i jakości martwego drewna i drzew biocenotycznych,
- zakaz tworzenia nowych i rozbudowy istniejących dróg leśnych i szlaków operacyjnych, renaturalizacja dróg/szlaków wyłączonych z użytkowania,
- preferowanie naturalnego odnowienia, podsadzanie wyłącznie w warunkach braku pojawu odnowienia naturalnego,
- zakaz stosowania pestycydów do pielęgnacji nasadzeń.

Podsumowanie:

Lasy społeczne, w oparciu o wytyczne Ministerstwa Klimatu i Środowiska, wokół miasta Bielsko-Biała i gmin sąsiednich Jaworze, Kozy i Wilkowice, wyznaczono z uwzględnieniem założeń trwale zrównoważonej gospodarki leśnej oraz wielu aspektów związanych z usługami ekosystemowymi.

Do najważniejszych funkcji społecznych zaliczamy szczególną ochronę deficytowych w całych Karpatach zasobów wodnych oraz potrzebę zapewnienia lepszego zabezpieczania przed katastrofalnymi skutkami powodzi i osuwisk terenów zamieszkałych.

Bardzo ważne są też dla mieszkańców walory turystyczne i rekreacyjne, co było wielokrotnie powtarzane przez społeczność lokalną i przedstawicieli samorządów.

Zdefiniowano zestaw 5 parametrów ściśle związanych z kryteriami wyznaczania lasów społecznych określonymi przez MKiŚ (S1-S7). Pozyskano je z istniejących baz danych geoinformatycznych i GIS.

Pierwszy parametr dla wyznaczania lasów społecznych są tereny o dużych walorach przyrodniczych, które przyjęto zgodnie z proponowanymi obszarami nowych rezerwatów zaproponowane w ramach tzw. Shadow List przez Klub Przyrodników. Na omawianym obszarze zaproponowano powołanie łącznie 6 nowych rezerwatów: Gaiki, Kołowrót, Klimczok, Barbara, Wysokie i Bucznik o łącznej powierzchni 684,19 ha. Także włączono do tego opisywany w różnych opracowaniach proponowany rezerwat Piekielny. Parametr ten jest związany z kryteriami MKiŚ: S1-S4, S6.

Drugi parametr to drzewostany o dużych walorach przyrodniczych i krajobrazowych oraz historycznych. Odpowiadają temu lasy o fizjonomii lasu naturalnego, w wieku od 40 lat do 140 lat, zależnym od gatunku drzewa i udziale $\geq 10\%$. Parametr ten jest związany z kryteriami MKiŚ: S1-S4, S-6.

Trzeci parametr to bufory wzdłuż istniejących dróg i szlaków turystycznych oraz tras i dróg o szerokości po 50 m z każdej strony. Parametr ten jest związany z kryteriami MKiŚ: S1-S4, S6.

Czwarty parametr to strome stoki o dużym nachyleniu i poważnym zagrożeniu osuwiskami, erozją gleb oraz katastrofalnymi wpływami powodziowymi. Wartość w/w parametru z uwagi na niską wytrzymałość mechaniczną skał podłoża (fliszu

karpackiego) i w oparciu o analizę czynników decydujących o podatności osuwiskowej dla terenu Polski, ustalono dla kąta nachylenia ≥ 20 stopni. Parametr ten jest związany z kryteriami MKiŚ: S6 i S7.

Piąty parametr jest związany z zapewnieniem dobrej jakości wód i ochrony przeciwpowodziowej. Ten parametr uwzględnia bufory ochronne wzdłuż cieków o szerokości po 100 m z każdej strony oraz 100 m wokół zbiorników wodnych. Ważną funkcją buforów jest dodatkowo zwiększenie retencyjnych funkcji zlewni górskich, a w konsekwencji zwiększenie ochrony terenów zamieszkałych przed skutkami katastrofalnych powodzi. Parametr ten jest związany z kryteriami MKiŚ: S6 i S7.

Parametry te mają niepodważalne merytoryczne uzasadnienie, bo opierają się na interdyscyplinarnej wiedzy z dziedzin: leśnictwa, biologii, ochrony przyrody i środowiska, hydrogeologii i geologii inżynierskiej oraz hydrologii i gospodarki wodnej.

Wszystkie parametry mają uniwersalny charakter i mogą być wykorzystane również dla potrzeb określania propozycji zmian gospodarki leśnej w obrębie proponowanych lasów społecznych.

Bielsko-Biała jest wyjątkowym, dużym miastem położonym w bezpośrednim sąsiedztwie gór. Ta bliskość sprawia, że las jest szczególnie ważny dla mieszkańców, którzy właśnie z tego powodu zdecydowali się tu żyć. Las w tym miejscu jest modelowym przykładem, który bezdyskusyjnie w toku prac Zespołu, spełnił wszystkie kryteria lasu o szczególnej funkcji społecznej, przy jednoczesnym udowodnieniu, że pozysk drewna jest tu szkodliwy i spotyka się ze sprzeciwem mieszkańców.

W imieniu strony społecznej

Jacek Zachara,
na podstawie rekomendacji i konsultacji
dr hab. inż. Mariusz Czop, prof. AGH, dr inż. Jerzy Parusel, dr Mariusz Wierzgoń,
Jakub Jonkisz

załączniki : mapy i tabele złożone do raportu